

# YMPÄRISTÖLUPAHAKEMUS

(Viranomaisen täyttää) Diaarimerkintä	Viranomaisen yhteystiedot
Hakemus on tullut vireille	

## LUVAN HAKIJAN JA LAITOKSEN TIEDOT

### 1. TOIMINTA, JOLLE LUPAA HAETAAN

Lyhyt kuvaus toiminnasta

Puutarhajätteen vastaanotto, haravointijätteen kompostointi ja risujen haketus sekä purkubetonin ja asfalttimurskeen välivarastointi.

Hakijan käsitys toiminnan ympäristöluvanvaraisuudesta

YSL:n liitteen 1 taulukon 1 (direktiivilaitokset) kohta

YSL:n liitteen 1 taulukon 2 (muut laitokset) kohta

13 f) Muu kuin taulukon 2 kohdissa 13 a, b ja e tarkoitettu jätelain soveltamisalaan kuuluvan jätteen käsittely, joka on ammattimaista tai laitosmaista.

YSL:n pykälä, jos toiminta ei ole liitteen 1 perusteella luvanvaraista

Kyseessä on	<input checked="" type="checkbox"/> uusi tai vailla YSL:n mukaista lupaa oleva toiminta (YSL 27 §)
	<input type="checkbox"/> toiminnan olennainen muuttaminen (YSL 29 §)
	<input type="checkbox"/> luvan muuttaminen (YSL 89 §)
	<input type="checkbox"/> direktiivilaitoksen luvan tarkistaminen (YSL 81 §)
	<input checked="" type="checkbox"/> toiminnan aloittamislupa (YSL 199 §)
	<input type="checkbox"/> muu syy, mikä?

### 2. HAKIJAN YHTEYSTIEDOT

<b>Hakijan nimi tai toiminimi</b> Rautalammin kunta	<b>Kotipaikka</b> Rautalampi	<b>Postiosoite ja -toimipaikka</b> Kuopiontie 11, 77700 Rautalampi	
<b>Puhelinnumero</b> 010 209 8455	<b>Sähköpostiosoite</b> rautalammin.kunta@rautal ampi.fi	<b>Y-tunnus</b> 0172586-3	
<b>Yhteyshenkilön nimi</b> Tekninen johtaja (Ari Lindgren)	<b>Postiosoite ja -toimipaikka</b> Kuopiontie 11, 77700 Rautalampi	<b>Puhelinnumero</b> 0400 784 570	<b>Sähköpostiosoite</b> ari.lindgren@rautalampi.fi
<b>Laskutusosoite (postiosoite tai verkkolaskuosoite)</b> -			



**7. SELVITYS TOIMINNAN SIJAINNAN RAJANAAPUREISTA SEKÄ MUISTA MAHDOLLISISTA ASIANOSAISISTA, JOITA TOIMINTA JA SEN VAIKUTUKSET ERITYISESTI SAATTAVAT KOSKEA**

Vaikutusalueen kiinteistöjen karttarajaus (500 m säteellä) esitetään liitteessä 3A ja asianosaiset liitteessä 3B.

luettelo rajanaapureista osoitetietoineen on esitetty liitteessä nro 7A

luettelo vaikutusalueen muista asianosaisista osoitetietoineen on esitetty liitteessä nro 7B

## **LAITOKSEN TOIMINTA**

**8. YLEISKUVAUS TOIMINNASTA SEKÄ YLEISÖLLE TARKOITETTU TIIVISTELMÄ LUPAHAKEMUKSESSA ESITETYISTÄ TIEDOISTA**

Suunnittelualueelle perustetaan haravointijätteen ja risujen vastaanottopiste kuntalaisille. Alueella varastoidaan lisäksi tarpeen mukaan kunnan omista rakennus-, purku- ja tieurakoista syntyvää betoni- ja tiilimurskaa sekä asfalttimurskaa/-rouhetta. Alueen asemapiirros liitteenä 4.

Suunnittelualue on ollut käytössä pilaantumattomien ylijäämämaiden läjitystoiminnassa ja lumenkaatopaikkana jo parinkymmenen vuoden ajan ja alueella on varastoitu mm. betonimurskeita ja haketukseen meneviä metsätähteitä. Ennen varsinaisen puutarhajätteen ja risujen vastaanottotoiminnan aloittamista aluetta tullaan muotoilemaan maastoon soveltuvammaksi läjityksen seurauksena syntyneiden reunaluiskien loiventamisella ja siistimisellä. Alueella havaittavat vieraslajit (jättibalsami ja japanintatar) tullaan hävittämään. Myös alueen maanpinnan tasoa muokataan hieman kaltevaksi, jotta alueella muodostuvat hulevedet saadaan ohjattua alueen ympärille toteutettavien eristeojien kautta lounaiskulmaan kaivettavaan saostusaltaaseen, mistä vedet johdetaan pintavalutuksena läheiseen uomaverkoston. Reunaluiskien kasvettumista voidaan tukea istutuksin ja Toholahdentien puoleiselle sivulle voidaan tarpeen mukaan toteuttaa suojaviherkaista.

Vastaanotto- ja varastoalueiden pohjarakenteen kantavana kerroksena esitetään käytettäväksi alueella nykyisin varastoituna olevaa entisten Kuutinharjun palvelukotikiinteistöjen purku-urakan betoni- ja tiilimursketta noin 1500 tn. Kyseiselle purkubetonille on haettu hyväksyntää MARA-ilmoituksella Pohjois-Savon ELY-keskukselta 4500 tn määrälle Toholahden teollisuustien perustamisurakkaan. Tieurakassa betonimursketta ei pystytä hyödyntämään käytännössä kuitenkaan näin paljoa, joten sen käyttämiselle varastointikentän rakenteisiin haetaan tällä samalla lupahakemuksella. Betoni- ja tiilimurskeen hyödyntämiskelpoisuustiedot liitteenä 5.

yleiskuvaus toiminnasta on esitetty liitteessä nro 8A

yleisölle tarkoitettu tiivistelmä on esitetty liitteessä nro 8B

**9. UUDEN TAI MUUTETUN TOIMINNAN ALOITTAMISAJANKOHTA**

Toiminnan suunniteltu aloittamisajankohta

Määräaikaisen toiminnan suunniteltu aloittamis- ja lopettamisajankohta

5/2025

Toiminnalle haetaan YSL 199 §:n mukaista lupaa aloittaa toiminta ennen päätöksen lainvoimaisuutta. Aloituslupaa haetaan, koska puutarhajätteen ja risujen vastaanottopiste olisi tärkeää saada mahdollisimman aikaisin kesän alussa palvelemaan kuntalaisia. Alueella toteutetaan sulan maan aikaan ensin muokkausta mm. vastaanottoalueen pohjustukset sekä alueen puomit ja ohjeistukset laitetaan kuntoon. Alue on ollut jo nykyisellään varastoinnin ja maanläjityksen

käytössä, mistä syystä alue on jo avattu, eikä se ole luonnontilainen. Alueella toteutettavat toimet ennen lainvoimaisuutta eivät muuta merkittävästi alueen käyttöä entisestä, ja sen takia hakija katsoo, että aloituslupa tulisi myöntää.

perustelut toiminnan aloittamiseksi ennen lupapäätöksen lainvoimaisuutta sekä esitys vakuudeksi on esitetty liitteessä 9

#### 10. TUOTTEET, TUOTANTO, TUOTANTOKAPASITEETTI, PROSESSIT, LAITTEISTOT, RAKENTEET JA NIIDEN SIJAINTI LAITOSALUEELLA

-

tiedot on esitetty liitteessä nro 10

#### 11. RAAKA-AINEET, KEMIKAALIT, POLTTOAINEET JA MUUT TUOTANTOON KÄYTETTÄVÄT AINEET, NIIDEN VARASTOINTI, SÄILYTYS SEKÄ KULUTUS JA VEDEEN KÄYTTÖ

Alueella ei tulla varastoimaan kemikaaleja, eikä työkoneita tankata, huolleta tai säilytetä alueella.

tiedot on esitetty liitteessä nro 11

tiedot kemikaaleista on esitetty KemiDigi-järjestelmässä

#### 12. ENERGIAN KÄYTTÖ JA ARVIO KÄYTÖN TEHOKKUUDESTA

Tavallinen työkonekalusto (mm. traktori, kaivuri, kuorma-auto).

tiedot on esitetty liitteessä nro 12A

energiansäästösopimus on esitetty liitteessä nro 12B

#### 13. VEDENHANKINTA JA VIEMÄRÖINTI

Suunnittelualueella ei ole tarvetta vesijohto- tai viemäri liittymälle.

sopimus viemäriin liittymisestä on esitetty liitteessä nro 13A

tiedot on esitetty liitteessä nro 13B

#### 14. ARVIO TOIMINTAAN LIITTYVISTÄ YMPÄRISTÖRISKEISTÄ, ONNETTOMUUKSIEN ESTÄMISEKSI SUUNNITELLUISTA TOIMISTA SEKÄ TOIMISTA HÄIRIÖTILANTEISSA

Poikkeuksellisiin tilanteisiin, esim. työkaluston polttoainevuodot, varaudutaan ennakolta. Vahinko- ja onnettomuustilanteista, joista on aiheutunut tai on riskinä aiheutua vaaraa tai haittaa ympäristölle, ilmoitetaan kunnan ympäristönsuojeluun ja pelastuslaitokselle.

tiedot on esitetty liitteessä nro 14A

YSL 15 §:n mukainen varautumissuunnitelma on esitetty liitteessä nro 14B

#### 15. LIIKENNE JA LIIKENNEJÄRJESTELYT

Alueelle liikennöidään Toholahdentien nykyisen liittymän kautta. Tulotielle asennetaan liittymään lukittava puomi asiattoman alueen käytön estämiseksi.

tiedot on esitetty liitteessä nro 15

#### 16. SELVITYS MAHDOLLISESTA YMPÄRISTÖASIOIDEN HALLINTAJÄRJESTELMÄSTÄ

-

tarkemmat tiedot on esitetty liitteessä nro 16

Viimeisin auditointi

# PÄÄSTÖT, KUORMITUS JA JÄTTEET

## 17. PÄÄSTÖJEN LAATU JA MÄÄRÄ

### A. PÄÄSTÖLÄHTEET SEKÄ PÄÄSTÖJEN LAATU JA MÄÄRÄ VESISTÖÖN JA VIEMÄRIIN

Toiminnan aiheuttama kiintoaineksen ja ravinteiden huuhtoutuminen sade- ja valumavesien mukana. Suunnittelualueen maanpinnan taso on tarkoituksenaan toteuttaa hieman kaltevaksi, jotta alueella muodostuvat hulevedet saadaan johdettua alueen ympärille toteutettavien eristeojien kautta lounaiskulmaan kaivettavaan saostusaltaaseen, mistä vedet johdetaan pintavalutuksena läheiseen uomaverkostoon.

tiedot on esitetty liitteessä nro 17A1

päästö pisteiden koordinaatit tai sijainti kartalla on esitetty liitteessä 17A2

### B. PÄÄSTÖLÄHTEET SEKÄ PÄÄSTÖJEN LAATU JA MÄÄRÄ ILMAAN

Liikennöintiväylien sekä varastoitavien jätteiden ja materiaalien pölyäminen. Toiminta pyritään mahdollisuuksien mukaan sijoittamaan sellaiseen aikaan, milloin riski pölyämisen syntymiselle on erittäin vähäinen. Alueen pölymistä ehkäistään tarvittaessa kastelemalla ja mikäli pölyn leviämistä suunnittelualueen ympäristöön ei voida muutoin estää, keskeytetään työt kunnes pölyämisen aiheuttaja on saatu hallintaan. Työkoneiden hiukkaspäästöt. Työkoneiden käyttö alueella on melko vähäistä, ei jatkuvaa.

tiedot on esitetty liitteessä nro 17B1

päästö pisteiden koordinaatit tai sijainti kartalla on esitetty liitteessä 17B2

### C. PÄÄSTÖLÄHTEET SEKÄ PÄÄSTÖJEN ESTÄMINEN MAAPERÄÄN JA POHJAVETEEN

Alueelle vastaanotetaan vain sellaisia materiaaleja, mitä tässä hakemuksessa on mainittu. Alue pidetään suljettuna vastaanottoaikojen ulkopuolella. Hallitulla hulevesien johtamisella hillitään päästöjä maaperään ja pohjavesiin.

tiedot on esitetty liitteessä nro 17C1

tiedot pilaantuneesta maaperästä ja sen käsittelystä on esitetty liitteessä nro 17C2

### D. MELUPÄÄSTÖT JA TÄRINÄ

Toiminta sijoittuu teollisuusalueiden yhteyteen. Toiminnan aiheuttama melu vastaa tavanomaisten maansiirtokoneiden melupäästötasoa ja työt tehdään alueella arkisin klo 7-18 välillä. Toiminta ei ole säännöllistä vaan harvoin tapahtuvaa. Risujen haketusta tehdään alueella enintään kerran vuodessa ja haketus toteutetaan arkisin päiväsaikaan.

tiedot on esitetty liitteessä nro 17D

## 18. SELVITYS PÄÄSTÖJEN VÄHENTÄMISESTÄ JA PUHDISTAMISESTA (voidaan yhdistää kohtiin 17 A–D)

-

tiedot on esitetty liitteessä nro 18

#### 19. SYNTYVÄT JÄTTEET JA NIIDEN OMINAISUUDET, MÄÄRÄT, VARASTOINTI SEKÄ EDELLEEN TOIMITTAMINEN

Vastaanotettavat jätteet ja materiaalit:

- Haravontijäte (20 02 01), vastaanotto n. 200 m<sup>3</sup>/v (n. 60 tn/v), max. varasto vastaanottopisteellä 400 m<sup>3</sup> (120 tn) ja kompostointialueella 500 m<sup>3</sup> (150 tn)
- Risut, vastaanotto n. 300 m<sup>3</sup>/v, max. varasto 600 m<sup>3</sup>

Välivarastoitavat jätteet:

- Betoni- ja tiilimurske (17 01 01, 17 01 02 ja 17 01 07), max. varasto 1000 m<sup>3</sup> (2000 tn)
- Asfalttimurske/-rouhe (17 03 02) max. varasto 500 m<sup>3</sup> (1000 tn).

Alueen muokkauksessa hyödynnettävät jätteet:

- Betoni- ja tiilimurske (17 01 07), hyödynnettävä määrä alueen kantavana kerroksena n. 1500 tn (1500 m<sup>2</sup> alalle, kerrospaksuus max. 0,5 m, yht. 750 m<sup>3</sup>), peitetään väh. 10 cm:n sora-/murskekerroksella.

tarkentavat tiedot on esitetty liitteessä nro 19

#### 20. SELVITYS TOIMISTA JÄTTEIDEN MÄÄRÄN TAI NIIDEN HAITALLISUUDEN VÄHENTÄMISEKSI SEKÄ JÄTTEIDEN HYÖDYNTÄMISESTÄ OMASSA TOIMINNASSA

Suunnittelualueelle perustetaan haravontijätteen ja risujen vastaanottopiste kuntalaisille. Alueella varastoidaan lisäksi tarpeen mukaan kunnan omista rakennus-, purku- ja tieurakoista syntyvää betoni- ja tiilimursketta sekä asfalttimurskaa/-rouhetta.

Haravontijätettä on tarkoituksena kompostoida alueella aumassa ja hyödyntää ensimmäisessä vaiheessa alueen maisemoinnissa mm. sivuluiskien kasvualustan parantamisessa. Myöhemmin kompostituotetta voidaan hyödyntää myös muihin kohteisiin, mikäli sille päätetään hakea Ruokaviraston hyväksyntää, tai se toimitetaan biokaasulaitokseen käsiteltäväksi. Vuosittain puutarhajätettä vastaanotetaan noin 100 - 200 m<sup>3</sup>.

Risut ohjataan erilleen haravontijätteestä ja ne haketetaan vuosittain tai joka toinen vuosi riippuen vastaanottomäärästä. Hake ohjataan hyötykäyttöön mm. kunnan alueella toimivien lämpölaitosten/-kattiloiden polttoaineeksi.

Betoni- ja tiilimursketta varastoidaan kerrallaan alueella enintään 2000 tn ja ylijäämäasfalttia enintään 1000 tn. Välivarastointi aika on alle 3 vuotta. Alueella varastoidaan vain hyötykäyttöön soveltuvaa betoni-, tiili- ja asfalttimursketta.

tiedot on esitetty liitteessä nro 20A

toiminta koskee jätteen käsittelyä ja lisätiedot on esitetty liitteessä nro 20B

kaatopaikkaa koskevaan lupahakemukseen liitettävät lisätiedot on esitetty liitteessä nro 20C

esitys vakuudesta on esitetty liitteessä 20D

## PARAS KÄYTTÖKELPOINEN TEKNIikka (BAT) JA YMPÄRISTÖN KANNALTA PARAS KÄYTÄNTÖ (BEP)

#### 21. ARVIO PARHAAN KÄYTTÖKELPOISEN TEKNIIKAN (BAT) SOVELTAMISESTA

Toiminnassa huomioidaan parhaan käyttökelpoisen tekniikan kehittyminen ja varaudutaan ottamaan käyttöön soveltuvat ympäristön kannalta parhaat käytännöt.

tiedot on esitetty liitteessä nro 21

#### 22. ARVIO PÄÄSTÖJEN VÄHENTÄMISTOIMIEN RISTIKKÄISVAIKUTUKSISTA

tiedot on esitetty liitteessä nro 22

## 23. ARVIO YMPÄRISTÖN KANNALTA PARHAAN KÄYTÄNNÖN (BEP) SOVELTAMISESTA

tiedot on esitetty liitteessä nro 23

# DIREKTIIVILAITOSTA KOSKEVAT LISÄTIEDOT

## 24. DIREKTIIVILAITOSTA KOSKEVAT LISÄTIEDOT

Hakijan käsitys direktiivilaitoksen pääasiallisesta toiminnasta

### A. Pääasiallista toimintaa koskeva vertailuasiakirja ja päätelmät

tiedot on esitetty liitteessä nro 24A

### B. Toimintaa koskevat muut vertailuasiakirjat ja päätelmät

tiedot on esitetty liitteessä nro 24B

### C. Esitys YSL 78 §:n mukaisiksi päästötasoja lievemiksi päästöraja-arvoiksi perusteluineen

tiedot on esitetty liitteessä nro 24C

### D. Arvio perustilaselvityksen laatimistarpeesta

perustilaselvitys on esitetty liitteessä nro 24D

### E. Hakemukseen on liitettävä luvan tarkistamisen yhteydessä seuraavat tiedot:

24.1 tiedot siitä, miten lupa vastaa päätelmien uusia vaatimuksia, on esitetty liitteessä 24E1

24.2 tiedot siitä, miten toiminta vastaa ympäristönsuojelulainsäädännön uusia vaatimuksia, on esitetty liitteessä 24E2

24.3 tiedot YSL 75 §:n 2 ja 3 momentin mukaisen arvioinnin tekemiseksi on esitetty liitteessä 24E3

# VAIKUTUKSET YMPÄRISTÖÖN

## 25. ARVIO TOIMINNAN ERI VAIKUTUKSISTA YMPÄRISTÖÖN

### A. VAIKUTUKSET YLEISEEN VIIHTYISYYTEEN JA IHMISTEN TERVEYTEEN

Vaikutukset viihtyisyyteen ja terveyteen liittyvät alueen riskeihin siivottumuudesta ja mm. varastoitavien materiaalien mahdollisiin hajupäätöihin. Näitä vaikutuksia ehkäistään alueen säännöllisellä valvonnalla ja järjestelmällisellä käytöllä. Puutarhajätteen kompostoinnista mahdollisesti syntyviä hajujen levimistä voidaan tarvittaessa ehkäistä peittämällä kasat turvekerroksella ja esim. tiiviillä muovipeitteellä.

tiedot on esitetty liitteessä nro 25A

#### **B. VAIKUTUKSET LUONTOON JA LUONNONSUOJELUARVOIHIN SEKÄ RAKENNETTUUN YMPÄRISTÖÖN**

Alue on ollut käytössä maanläjitys toimintaan jo useita vuosia (noin 20 vuotta) sekä alueella on varastoitu mm. betonimurskeita ja haketukseen meneviä metsätähteitä. Koska alue on jo avattu, ei toiminnasta synny uusia vaikutuksia luontoon tai lähimaisemaan. Alueelle toteutettavat toimenpiteet, suunnitelmallinen alueen käyttö ja aikaisemman maanläjityksen rinteiden loiventaminen/siistiminen/kasvittaminen sekä hallittu hulevien johtaminen todennäköisesti parantaa alueen ilmettä nykyiseen verrattuna.

tiedot on esitetty liitteessä nro 25B1

luonnonsuojelulain (9/2023) 35 §:n mukainen arviointi on esitetty liitteessä nro 25B2

#### **C. VAIKUTUKSET VESISTÖÖN JA SEN KÄYTTÖÖN**

Toiminnan vaikutukset vesistöihin liittyvät erityisesti mahdollisen kiintoaineksen ja ravinteiden huuhtoutumiseen sade- ja valumavesien mukana. Suunnittelualan maanpinnan taso on tarkoituksena toteuttaa hieman kaltevaksi, jotta alueella muodostuvat hulevedet saadaan johdettua alueen ympärille toteutettavien eristeojien kautta lounaiskulmaan kaivettavaan saostusaltaaseen, mistä vedet johdetaan pintavalutuksena läheiseen uomaverkostoon. Saostusaltaan lietemäärää tarkkaillaan silmämääräisesti sekä kerran vuodessa mittaamalla. Allas tyhjenetään lietteestä tarpeen mukaan. Tarvittaessa saostusaltan vedestä ja läheisestä uomasta voidaan ottaa laatuäyte vuosittain.

tiedot on esitetty liitteessä nro 25C

#### **D. ILMAAN JOUTUVIEN PÄÄSTÖJEN VAIKUTUKSET**

Toiminnasta ilmaan aiheutuvista päästöistä merkittävimmät haitat liittyvät asiointiliikenteen tai työkaluston aiheuttamaan pölyämiseen sekä puutarhajätteen kompostoinnin muokkaamisesta aiheutuvaan pölyämiseen. Toiminta pyritään mahdollisuuksien mukaan ajoittamaan sellaiseen aikaan, milloin riski pölyämisen synnymiselle on erittäin vähäinen. Alueen pölymistä ehkäistään tarvittaessa kastelemalla ja mikäli pölyn leviamistä suunnittelualan ympäristöön ei voida muutoin estää keskeytetään työt, kunnes pölyämisen aiheuttaja on saatu hallintaan.

tiedot on esitetty liitteessä nro 25D

#### **E. VAIKUTUKSET MAAPERÄÄN JA POHJAVETEEN**

Alueen vaikutuksia maaperään ja pohjavesiin ehkäistään vastaanottamalla alueelle vain sellaisia materiaaleja, mitä tässä hakemuksessa on mainittu. Alue pidetään suljettuna vastaanottoaikojen ulkopuolella ja alueen tila tarkistetaan säännöllisesti väärinkäytösten tiedostamiseksi. Alueen käyttöä rajoitetaan, mikäli väärinkäyttöä ilmenee. Myös hallitulla valumavesien johtamisella hillitään päästöjä maaperään ja pohjavesiin.

tiedot on esitetty liitteessä nro 25E

#### **F. MELUN JA TÄRINÄN VAIKUTUKSET**

Alueen toiminta on pienimuotoista, suurin osa liikennöinnistä koostuu asiointiliikenteestä risun- ja puutarhajätteen vastaanottoaikoina. Tämä ei aiheuta merkittävää muutosta alueen nykytilaan. Varastointikasojen siirrot ja muokkaukset toteutetaan päiväsaikaan traktorilla, kaivurilla ym. työkalustolla. Työkonekaluston käyttö alueella ei ole jatkuvaa, vaan työtä tehdään yksittäisinä päivinä viikossa varsinkin ns. sesonkiaikoina tai tiiviimmin yhden viikon aikana. Risujen haketusta tehdään alueella enintään kerran vuodessa ja haketus toteutetaan arkisin päiväsaikaan.

tiedot on esitetty liitteessä nro 25F



## G. YMPÄRISTÖVAIKUTUSTEN ARVIOINTI

- tiedot on esitetty liitteessä nro 25G1
- ympäristövaikutusten arviointimenettelystä annetussa laissa (468/1994) tarkoitettu arviointiselostus ja yhteysviranomaisen lausunto on esitetty liitteessä nro 25G2

## TARKKAILU JA RAPORTOINTI

### 26. TOIMINNAN JA VAIKUTUSTEN TARKKAILU JA RAPORTOINTI

#### A. KÄYTTÖTARKKAILU

Suunnittelualan rakenteita, laitteita, alueelle vastaanotettuja/varastoituja kuormia ja ympäristövaikutuksia seurataan ja tarkkaillaan säännöllisesti. Alueelle tuoduista kuormista pidetään kirjaa (muut kuin asukkaiden puutarhajäte). Haravointijätteen ja risujen tarkempaa määrää arvioidaan aina kevät ja syyskesän jälkeen. Alueelle kuulumattomat jätteet ja materiaalit toimitetaan asianmukaiseen vastaanotto- ja käsittelypaikkaan.

- tiedot on esitetty liitteessä nro 26A

#### B. PÄÄSTÖTARKKAILU

Alueen pölyämistä ja hajupäästöjen muodostumista tarkkaillaan säännöllisesti ja toimenpiteisiin niiden ryhdytään välittömästi, mikäli haittoja ilmenee. Ensisijaisesti tilanteet pyritään kuitenkin ehkäisemään ennalta.

- tiedot on esitetty liitteessä nro 26B

#### C. VAIKUTUSTARKKAILU

Alueelta poisjohdettavien hulevesien vaikutusta alapuoliseen uomaverkoston seurataan säännöllisesti silmämääräisesti, minkä lisäksi saostusaltaan ja läheisen uomaverkoston vedenlaatua voidaan tarkkailla vuosittain otettavalla vesinäytteellä. Näytteestä määritetään akkreditoidussa laboratorioissa pH, sameus, kiintoaine, sähkönjohtavuus, CODMn, nitraatti (NO<sub>3</sub>), ammoniumtyppi (NH<sub>4</sub>-N), kokonaistyyppi, kokonaisfosfori, kloridi, sulfaatti ja öljyhiilivetyjakeet (C10-C40).

- tiedot on esitetty liitteessä nro 26C

#### D. MITTAUSMENETELMÄT JA -LAITTEET, LASKENTAMENETELMÄT SEKÄ NIIDEN LAADUNVARMISTUS

- tiedot on esitetty liitteessä nro 26D

#### E. RAPORTOINTI JA TARKKAILUOHJELMAT

Näyte- ja mittaustulokset toimitetaan valvontaviranomaiselle heti niiden valmistuttua. Alueen toiminnan raportointitiedoista tehdään vuosiyhteenveto ympäristönsuojelun tietojärjestelmään (YLVA).

- voimassa olevat tarkkailuohjelmat on esitetty liitteessä nro 26E1
- ehdotus tarkkailun järjestämiseksi on esitetty liitteessä nro 26E2

## VAHINKOARVIO

## 27. VAHINKOARVIO JA VAHINKOA ESTÄVÄT TOIMENPITEET SEKÄ KORVAUKSET

### A. ARVIO VESISTÖÖN KOHDISTUVISTA VAHINGOISTA

tiedot on esitetty liitteessä nro 27A

### B. TOIMENPITEET VESISTÖÖN KOHDISTUVIEN VAHINKOJEN EHKÄISEMISEKSI

tiedot on esitetty liitteessä nro 27B

### C. KORVAUSESITYS VESISTÖÖN KOHDISTUVISTA VAHINGOISTA

esitys korvauksista on esitetty liitteessä nro 27C

### D. TOIMENPITEET MUIDEN KUIN VESISTÖVAHINKOJEN EHKÄISEMISEKSI

esitys korvauksista on esitetty liitteessä nro 27D

## MUUT TIEDOT

### 28. HAKEMUKSEEN ON LIITETTÄVÄ:

- 28.1 Mittakaavaltaan riittävän tarkka kartta toiminnan sijoittumisesta tai muu kartta, josta ilmenee toiminnan sijainti, mahdolliset päästölähteet sekä toiminnan haitallisten vaikutusten arvioimiseksi olennaiset kohteet ja asianosaisten kiinteistöt
- 28.2 Asemapiirros, josta ilmenee rakenteiden ja ympäristön kannalta tärkeimpien prosessien ja päästökohtien sijainti

Tarpeen mukaan:

- 28.3 Prosessikaavio, josta ilmenevät yksikköprosessit ja päästölähteet
- 28.4 Vaarallisten kemikaalien ja räjähteiden käsittelyn turvallisuudesta annetussa laissa (390/2005) tarkoitettu suuronnettomuuden vaaran arvioimiseksi laadittava selvitys tarpeellisessa laajuudessa
- 28.5 Kaivannaisjätteen jätehuoltosuunnitelma
- 28.6 Suuronnettomuuden vaaraa aiheuttavan kaivannaisjätteen jätealueen sisäinen pelastussuunnitelma

### 29. HAKIJAN ALLEKIRJOITUS

Paikka ja päivämäärä

Rautalampi 14.3.2025

Allekirjoitus (tarvittaessa)

Ari Lindgren  
Nimen selvennys

# KIINTEISTÖTIETOPALVELU



Tulosten keskipisteen koordinaatit (ETRS-TM35FIN): N: 6944013, E: 493497

Karttatuloste ei ole mittatarkka. Kiinteistörajat ja -tunnukset päivitetään toistaiseksi vain kerran viikossa.

Rekisteripalvelujen kautta kartalle haetut palstat ja määräalat ovat ajantasaiset.

Tulostettu Kiinteistötietopalvelusta 06.03.2025.

# RAUTALAMMIN TOHOLAHDEN RAKENNUSKAAVA

Kaijärvi  
105.24

Vehkamurtoon

Kaijavesi  
96.68

TN:o 103108

- MERKINTÖJEN SELITYKSET JA KAAVAMÄÄRÄYKSET:
- 3 M SEN KAAVA-ALUEEN ULKOPUOLELLA OLEVA VIIVA, JOTA VAHVISTAMINEN KOSKEE
  - ERI KAAVAMÄÄRÄYSTEN ALAISTEN ALUEEN OSIEN VÄLINEN RAJA
  - KORTTELIN, KORTTELINOSAN JA ALUEEN RAJA
  - OHJEELLINEN RAKENNUSALAN AJONEUVOLIIKENTEELLE VARATUN KATU- TAI LIIKENNEALUEEN OSAN TAI KAKSI MUUN SELLAISEN ALUEEN RAJA
  - OHJEELLINEN RAKENNUSPAIKAN RAJA
  - 90 KORTTELIN NUMERO
  - OHJEELLINEN RAKENNUSPAIKAN NUMERO
  - PAAVONTIE RAKENNUSKAAVIEN NIMI
  - ISTUTETTAVA RAKENNUSPAIKAN OSA
  - VIEMÄRIÄ VARTEN VARATTAVA ALUE
  - I ROOMALAINEN NUMERO, JOKA OSOITTAA RAKENNUSTEN, RAKENNUSKUNNAN TAI SEN OSAN SUURIMMAN SALLITUN VARSINAISEN KERROSLUVUN
  - I 1/2 MURTOLUKU ROOMALAISEN NUMERON JÄLJESSÄ OSOITTAA ULLAKKOKERROKSESSA SALLITUN, KERROSALAAN LASKETTAVAN RAKENNUSKORKEUDEN
  - e=0.3 TONTTITEHOKKUUSLUKU ELI RAKENNUSPAIKAN KERROSLAN SUHDE RAKENNUSPAIKAN PINTA-ALAAAN
  - PORRASKATU TAI YLEISELLE JALANKULULLE VARATTU KATUALUE
  - AJO TIEALUEEN RAJAN YLI KIELLETTY MERKIN KOHDALLA
  - AJO NUOLEN OSOITTAMAAN SUUNTAAN TIE- TAI LIIKENNE-ALUEEN RAJAN YLI SALLITTU JANAN KOHDALLA
  - ALUEEN OSA, MILLÄ EI SAA PITÄÄ SELLaista RAKENNUSTA, VARASTOA, AITAA TAI MUUTA LAITOSTA, MISTÄ AIHEUTUU VAARAA LIIKENTEELLE.
  - OMAKOTIRAKENNUSTEN JA MUIDEN ENINTÄÄN KAHDEN PERHEEN TAJDEN KORTTELIALUE
  - Ao ASUNTO- JA KASVITARHAKAKENNUSTEN KORTTELIALUE
  - Av
  - Am MOOTTORIAJONEUVOJEN HUOLTOASEMIEN KORTTELIALUE
  - Al LIIKERAKENNUSTEN KORTTELIALUE
  - Vv HUVI- JA VIHEDETARHOITUKSIA PALVELEVIA RAKENNUSTEN KORTTELIALUE
  - Vs SAIRAALOIDEN JA MUIDEN SOSIAALISTA TOIMINTAA PALVELEVIA RAKENNUSTEN KORTTELIALUE

- T<sub>I</sub> TEOLLISUUSRAKENNUSTEN JA -LAITOSTEN KORTTELIALUE
- T<sub>P</sub> PIENITEOLLISUUSRAKENNUSTEN KORTTELIALUE
- M MAATALOUSALUE
- L<sub>T</sub> KAUTTAKULKU-, SISÄÄNTULO- JA OHITUSTIE-, VIERI-, SUOJA- JA NÄKEMÄALUEINEEN
- L<sub>V</sub> VENEVALKAMA
- Vs VOIMANSIIRTOALUE

RAKENNUSLUPAA HAETTAESSA ON RAKENNUSPAIKKAA VARTEN OSOITETTAVA VÄHINTÄÄN 1 AUTOPAIKKA ASUINHUONEISTO KOHTI AO-KORTTELIALUEELLA, AM-, AL-, VV- JA TP- SEKÄ TT-KORTTELINOSILLA VÄHINTÄÄN 1 AUTOPAIKKA 60 M<sup>2</sup> RAKENNUSPAIKAN KERROSLAAN KOHTI.

NAAPURIRAKENNUSPAIKAN RAJALLE TAI 5 METRIÄ SITÄ LÄHEMMÄKSI RAKENNETTAVAN RAKENNUSKUNNAN RAJANPUOLEISEEN SEINÄÄN EI SAA TEHDÄ MUUTA AUKKOA KUIN IKKUNOITA, JOIDEN ON OLTAVA VÄHINTÄÄN 160 CM HUONEEN LATTIATASON YLÄPUOLELLA.

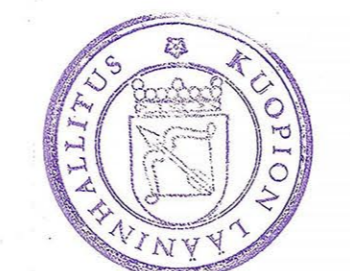
KUOPIOSSA HELMIKUUN 25. PÄIVÄNÄ 1977.

TOIMITUSINSINÖÖRI  
Otto Virolainen  
OTTO VIROLAINEN

MUUTETTU 14.02.1978. O.V. KORJATTU 21.5.1978

Rautalammin kunnanvaltuuston päätös nro 25.10.1978 § 101  
muutettiin: toimitettiin: Rautalammi lla 30.10.1978  
Matti...  
Pasi...  
Puhelin...  
Hankosalmelle

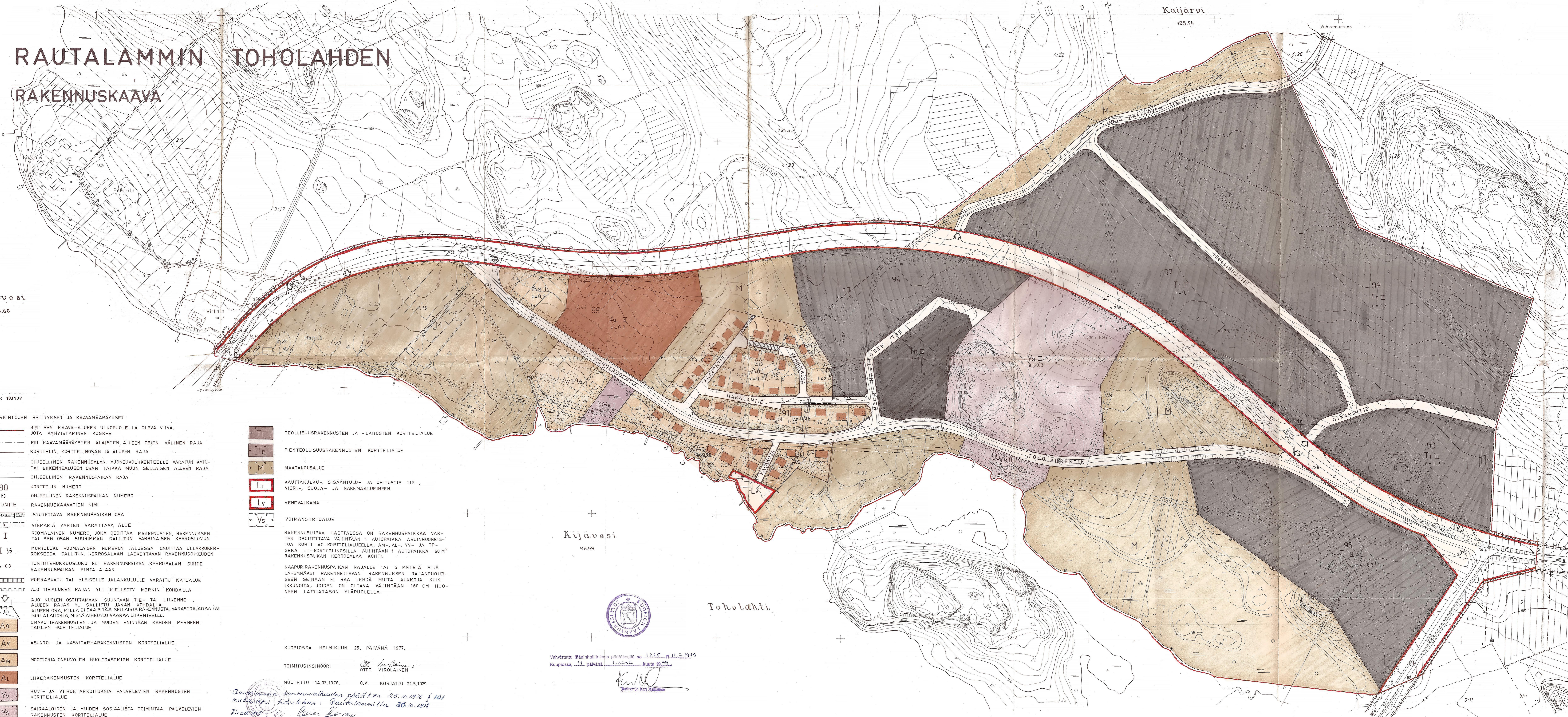
Kaijavesi  
96.68



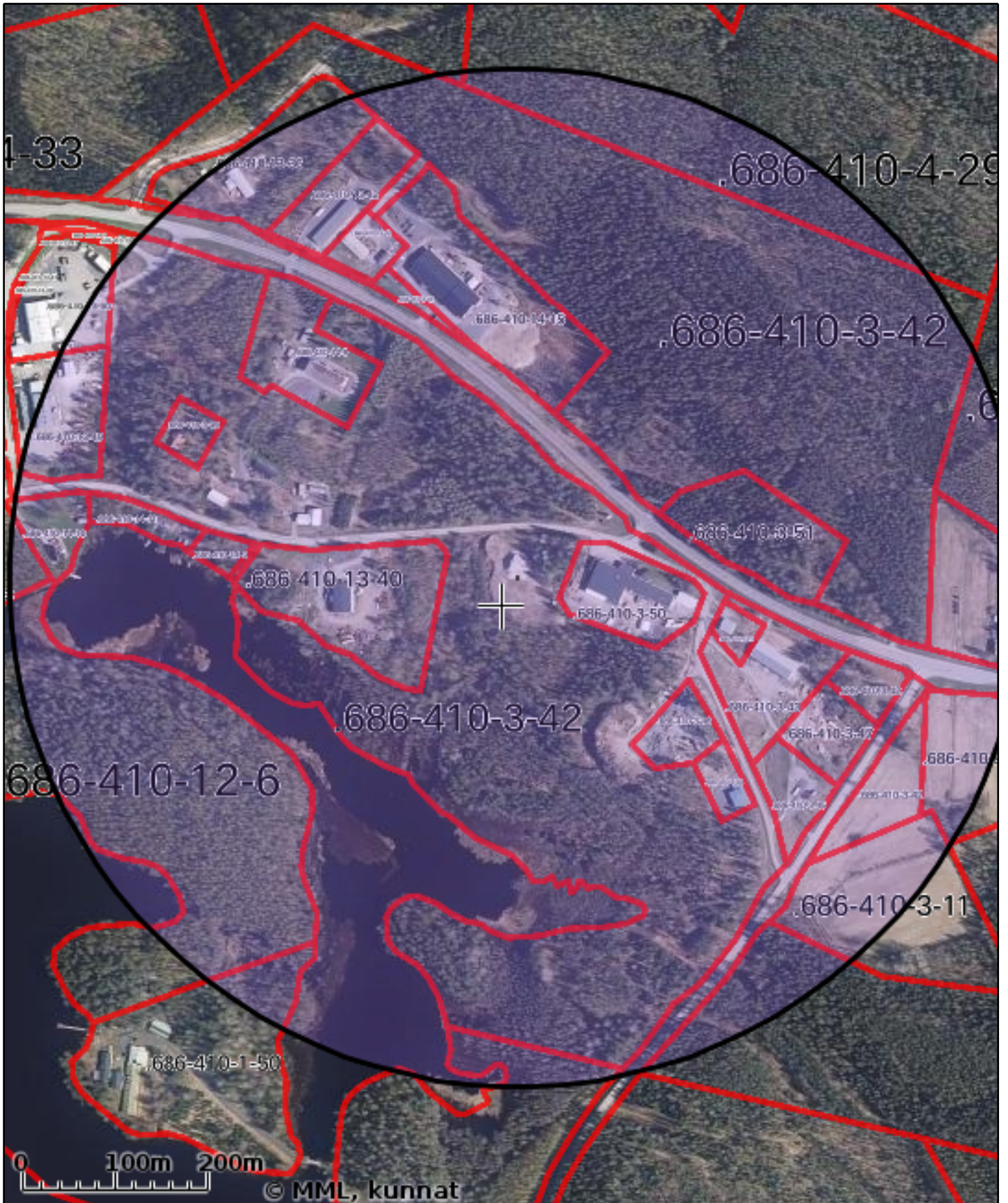
Toholahden

Vahvistettu lääninhallituksen päätöksellä no 1225 H 11.3.1979  
Kuopiossa, 11. päivänä heinäkuuta 1979

Kari Aaltonen  
Tarkastaja



# KIINTEISTÖTIETOPALVELU



Tulosteen keskipisteen koordinaatit (ETRS-TM35FIN): N: 6942906.5, E: 494214.5

Karttatuloste ei ole mittatarkka. Kiinteistörajat ja -tunnukset päivitetään toistaiseksi vain kerran viikossa.

Rekisteripalvelujen kautta kartalle haetut palstat ja määräalat ovat ajantasaiset.

Tulostettu Kiinteistötietopalvelusta 05.03.2025.

LUETTELO ASIANOSAISISTA – liite ympäristölupahakemukseen

Kiinteistötunnus	Kiinteistön nimi
686-410-14-10	KOIVURANTA
686-410-3-11 686-410-13-49 686-410-3-51 686-410-4-29	HÄMÄLÄNKORPI KORILA Toho YRJÖLÄ
686-410-3-45	Pesula
686-410-3-49	Eetunmäki
686-410-3-44	Rautamäki
686-410-3-50	Rautala
686-410-12-6	KOTASAARI
686-408-53-64	ETUMAA
686-410-3-48	Javinmäki
686-410-14-15	Konttipuisto
686-410-1-33	KANNASRANTA
686-410-1-33	KANNASRANTA
686-410-13-43	SORALA
686-410-3-47 686-410-3-43	Biokolmonen Biokakkonen
686-410-4-22	KATINKONTTI
686-410-9-2	KOLMIO
686-410-14-1	VERHOOMO
686-410-14-11	SEPUKKA
686-410-14-9	PTI-KESKUS
686-410-1-50	SAARENTALO
686-410-1-66	KALLIONIEMI
686-410-13-40	PAJARANTA
686-410-13-36	JUSSILA
686-410-13-42	SAVELA
686-410-13-50	TYLLINPIHA
686-410-9-1	KALLIORINNE
686-410-876-1	Toholahden osakaskunta
686-895-0-69	Äänekoski - Suonenjoki
686-895-0-5300	Toholhti - Hankavesi



Lukittava puomi sisäänajoväylällä

Eristeojat

Risut

Haravointijäte

Betonit

Asfaltti

Kompostointi

Kuutiharjun betonimurskeen hyödyntäminen alueen kantavana kerroksena, n. 1500 m<sup>2</sup> x 0,5 m

Laskeutusallas

Uoma

Eristeojat

0 20 m